

SCHACHNER

ELEKTROFAHRZEUGE



Einbauanleitung

Bausatz MM13

INHALTSVERZEICHNIS

1. Lieferumfang	3
2. Vorbereiten des Rahmens	5
3. Position des Motors bestimmen	6
4. Vorbereiten der Ausnehmungen der Drehmomentabstützungsbolzen	6
5. Vorbereiten des Motors	8
6. Einbau des Motors	9
7. Montieren des Trittfrequenzsensors	11
8. Anpassen der Kette	13
9. Montieren des Kettenschutzes	13
10. Montieren der Tretkurbeln	14
11. Montieren des Gepäckträgers	14
12. Bedienteil- und Steuerungsmontage	14
13. Montage der Akkubefestigung	16

1. LIEFERUMFANG

	Akku 9Ah / 11Ah Typ 13		Akkualterung
	Ladegerät Typ 13		Mittelmotor MM13
	Magnetscheibenabdeckung		Gepäckträger mit Zubehör
	Steuerung mit Deckel für Akkualterung		Drehgriff mit Kabel 1970mm
	LCD-Display mit Kabel		Tachosensor mit Magnet
	Trittfrequenzsensor		Sensorscheibe (Magnetscheibe)
	Tretkurbeln (1x links, 1x rechts) mit 2 Plastikabdeckungen		Kettenschutz mit 2 Kettenschutzhaltern

	Lichtmodul 6V		2x Schraube M3x für Trittfrequenzsensor
	4x Blechschraube 16mm für Steuerungsdeckel		4x Linsenschraube M5x12 für Akkubefestigung
	2x Beilagscheibe M5 für Kettenschutz-Bügel		2x Sicherungsmutter M5 für Kettenschutz-Bügel
	2x Linsenschraube M4x8 für Kettenschutz		1x Distanzscheibe 0,5mm

Teile auspacken und Verpackungsreste entfernen.

Teile auf Vollständigkeit und Unversehrtheit überprüfen.

Im Falle von Transportschäden bitte umgehend an den Absender wenden.

2. VORBEREITEN DES RAHMENS

Zuerst muss das vorhandene Tretlager komplett ausgebaut werden.



Achtung: Der Einbau des Motors ist nur bei Rahmen möglich, die ein BSA Lager verbaut haben!

Alle Schalt- und Bremszüge sowie Lichtkabel müssen so verlegt werden, dass sie nicht zwischen Rahmen und Motor verlaufen.



3. POSITION DES MOTORS BESTIMMEN

Positionieren Sie den schwarzen Elektromotor möglichst nahe am Rahmen (ohne diesen zu berühren), um maximale Bodenfreiheit zu gewährleisten!



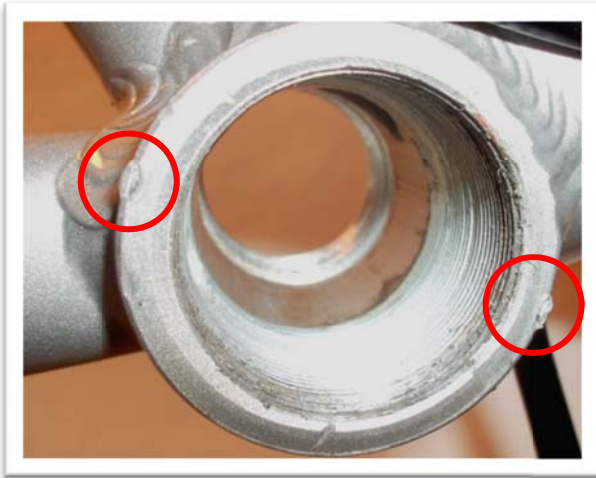
4. VORBEREITEN DER AUSNEHMUNGEN DER DREHMOMENTABSTÜTZUNGSBOLZEN

Positionieren Sie den Motor in der richtigen Position und verschrauben Sie den Motor mit dem Montagerohr.

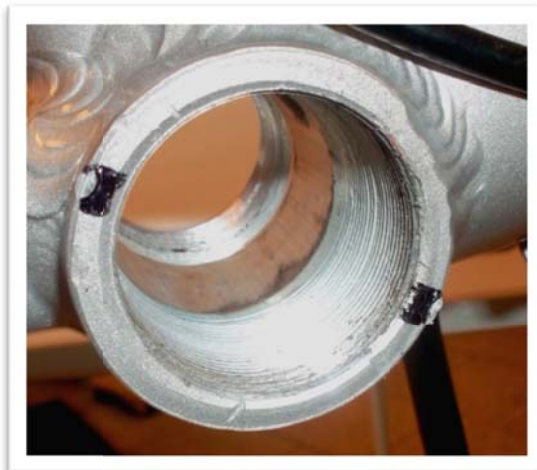


Lösen Sie die Verschraubung und bauen Sie den Motor wieder aus!

Durch das Festziehen des Motors erhalten Sie zwei Abdrücke der Drehmomentabstützungsbolzen, die Ihnen die richtige Position zum Schneiden der Ausnehmungen vorgibt.



Zeichnen Sie sich die Größe der Ausnehmung an. Diese soll 5mm betragen!



Zeichnen Sie sich die Tiefe der Ausnehmung als nächstes an. Diese soll 5mm betragen!



Kontrollieren Sie noch einmal die richtige Position des Motors und das Einhalten der Maße.
Danach können Sie die Ausnehmungen schneiden.



5. VORBEREITEN DES MOTORS

Befestigen Sie die 2 Haltebügel für den Kettenschutz. Verwenden Sie dazu 2x Beilagscheibe M5 und 2x Sicherungsmutter M5!



Fetten Sie das Montagerohr und die Achse des Motors mit einem hitzebeständigen, zähen Mehrzweckfett ein.



6. EINBAU DES MOTORS

Verschrauben Sie den Motor mit dem Befestigungsrohr im Rahmen. Hierfür empfehlen wir das Spezialwerkzeug, das Sie bei der Firma Schachner GmbH oder bei Ihrem Händler erhalten!





Ziehen Sie das Befestigungsrohr mit einem Drehmoment von 85Nm fest!

7. MONTIEREN DES TRITTFREQUENZSENSORS

Bringen Sie den Magnetscheiben-Distanzring auf der Achse an.



Jetzt stecken Sie die Magnetscheibe auf die Achse. Achten Sie darauf, dass sich die Magnetscheibe auf der Achse frei drehen kann!



Jetzt können Sie die Magnetscheibenabdeckung anbringen. Achten Sie nochmals auf die Freigängigkeit der Magnetscheibe! Verschrauben Sie die Abdeckung nicht zu fest, da es sich nur um eine optische Abdeckung handelt und nicht zur Fixierung des Motors dient!



Montieren Sie nun den Sensor mit den 2 M3-Schrauben für den Tretsensor.

8. ANPASSEN DER KETTE

Passen Sie die Länge der Kette für Ihr Fahrrad an und achten Sie dabei auf die richtige Ket- tenspannung. Es wird empfohlen, eine verstärkte Kette, die es speziell für Elektrobikes gibt, zu verwenden!



9. MONTIEREN DES KETTENSCHUTZES

Zur Montage des Kettenschutzes verwenden Sie 2x Linsenschraube M4x8.



10. MONTIEREN DER TRETKURBELN

Montieren Sie die Tretkurbeln und achten Sie dabei auf linke und rechte Seite der Kurbeln!

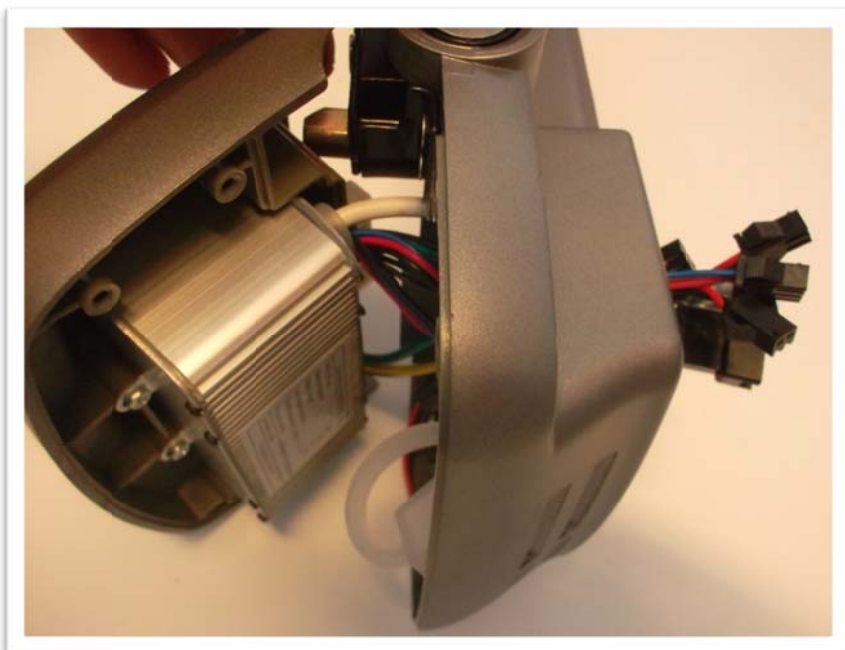
11. MONTIEREN DES GEPÄCKTRÄGERS

Bringen Sie den Spezialgepäckträger waagrecht am Fahrrad an.

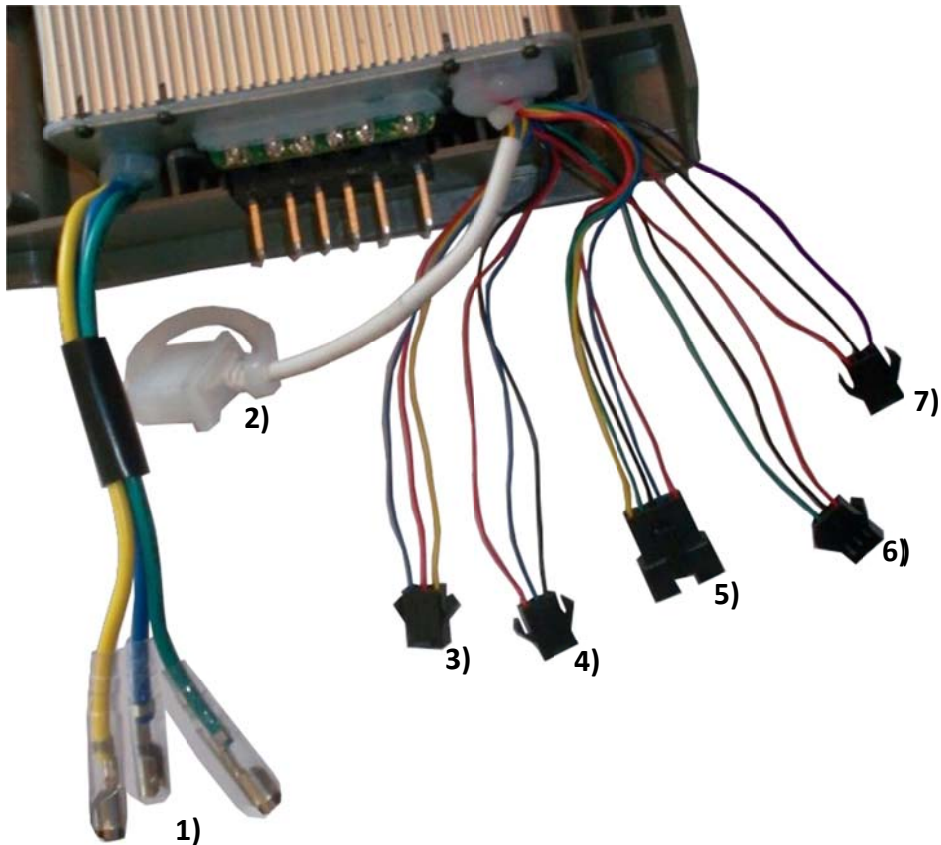
12. BEDIENTEIL- UND STEUERUNGSMONTAGE

Montieren Sie am Fahrrad das Display und den Drehgriff. Der Tachosensor muss am Vorder-
rad montiert werden und der Magnet in den Speichen befestigt werden.

Verschrauben Sie die Steuerung mit der Akkuhalterung. Verwenden Sie dazu die 4 Stück
12mm Blechschrauben. Achten Sie darauf, dass Sie alle Kabel bei der Ausnehmung der Ak-
kuhalterung durchführen!



Schließen Sie jetzt alle Kabel mit Hilfe des Anschlussplans unten richtig an!



- 1) Motorkabel (gelb, blau, grün)
- 2) Programmierkabel weiß (nicht relevant für Kunden)
- 3) Kabel für Tachosensor Vorderrad (blau, rot gelb)
- 4) Kabel für Trittfrequenzsensor (rot, blau schwarz)
- 5) Displaykabel (gelb, grün, schwarz, blau, rot)
- 6) Drehgriffkabel (grün, schwarz, rot)
- 7) Lichtmodul-Kabel (rot, schwarz, violett)

Das integrierte Rücklicht im Akku ist automatisch mit der Steuerung verbunden und muss nicht extra angeschlossen werden. Am Lichtmodul können Sie das Vorderlicht anschließen. Es besteht die Möglichkeit am zweiten Lichtmodulstecker ein zusätzliches Rücklicht anzuschließen. Dies ist aber nicht unbedingt notwendig da auch das Akkulicht über ein Prüfzeichen verfügt.



Achtung: Wenn Sie das Fahrradlicht am Lichtmodul anschließen, muss der Dynamo abgeschlossen werden!

13. MONTAGE DER AKKUBEFESTIGUNG

Verschrauben Sie die Akkuhalterung, die das Steuergerät beinhaltet, mit 4x Linsenschraube M5x14, 4x Beilagscheibe M5 und 4x Sicherungsmutter M5 am Gepäckträger.



Entfernen Sie als letztes noch die Gummiabdeckung von den Akkukontakten.

Nun kann der Akku eingeschoben werden und der Bausatz ist vollständig montiert.

Die Funktion und Bedienung des Antriebes entnehmen Sie bitte der beigelegten Bedienungsanleitung!

Sollten noch Fragen zur Montage auftauchen, die in der Anleitung nicht erklärt sind, können Sie sich gerne mit unserer Serviceabteilung in Verbindung setzen. Unsere Techniker helfen Ihnen gerne weiter!

**Wir wünschen Ihnen viel Freude und eine gute Fahrt mit ihrem
Schachner Elektroantrieb!**



Schachner GmbH, Gewerbepark Pölla 6, A-3353 Seitenstetten,
Tel. +43 (0) 7477/42973, Fax DW 13, UID Nr.: ATU52754700
office@elektrobikes.com, www.elektrobikes.com